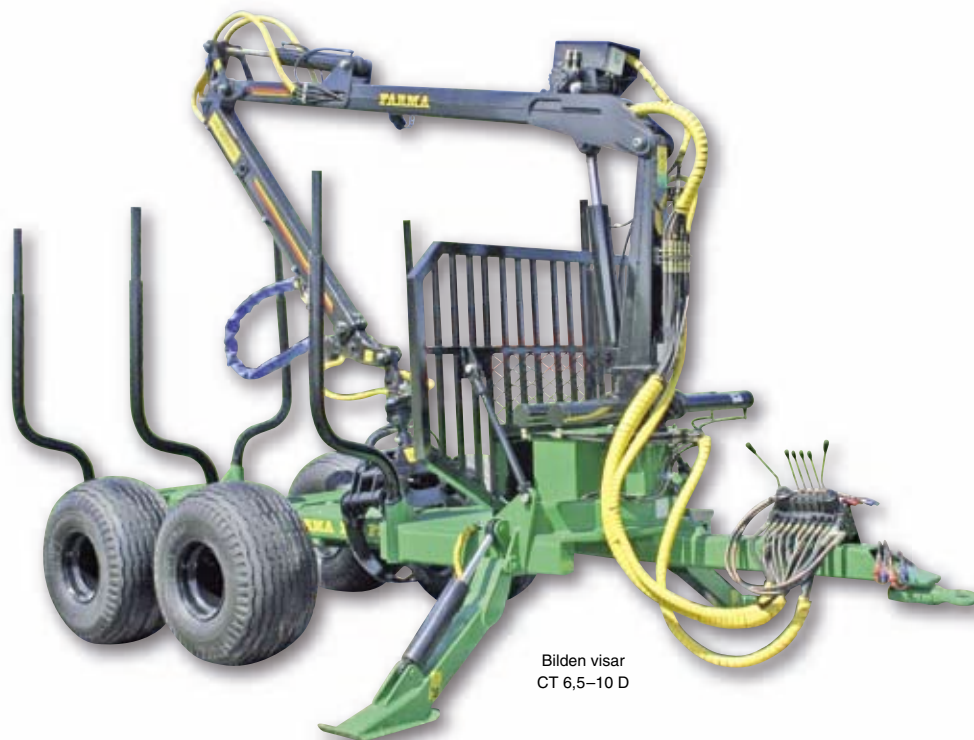


INSTRUKTIONSBOK

FARMA CT 4,6-7 D

SERVICE OCH RESERVDELAR



INSTRUKTIONSBOK

**GRIPLASTARE
FARMA C 4,6 D**

SERVICE OCH RESERVDELAR

INNEHÅLLSFÖRTECKNING

| | | |
|-----|---|----|
| 1 | INTRODUKTION..... | 1 |
| 2 | TEKNISK SPECIFIKATION..... | 2 |
| 2.1 | SPRÅNGSKISS AV GRIPLASTAREN | 2 |
| 2.2 | RESERVDELSFÖRTECKNING GRIPLASTARE C 4,6D | 3 |
| 2.3 | RESERVDELSFÖRTECKNING HYDRAUL VENTIL HC-D9..... | 4 |
| 2.4 | RESERVDELSFÖRTECKNING GRIP FARMA 0,16 | 10 |
| 2.5 | RESERVDELSFÖRTECKNING HYDRAULCYLINDRAR | 11 |
| 2.6 | ROTATOR FMTR 30 | 13 |
| 2.7 | TEKNISK DATA..... | 14 |
| 2.8 | RÖRELSESCHEMA..... | 15 |
| 3 | INSTRUKTIONER..... | 16 |
| 3.1 | SÄKERHETSFÖRESKRIFTER..... | 16 |
| 3.2 | INLÄRNING AV SPAKRÖRELSER..... | 17 |
| 3.3 | INSTRUKTIONER FÖR SÄKER ANVÄNDNING..... | 18 |
| 3.4 | DAGLIG TILLSYN | 19 |
| 3.5 | HUR AGERA I FARLIGA SITUATIONER | 20 |
| 3.6 | ARBETE UNDER EXTREMA FÖRHÅLLANDEN | 21 |
| 4 | UNDERHÅLLSFÖRESKRIFTER | 22 |
| 4.1 | SÄKERHETSFAKTORER..... | 22 |
| 4.2 | ALLMÄN INFORMATION..... | 22 |
| 4.3 | VID BYTE AV HYDRAULKOMPONENTER | 23 |
| 4.4 | SMÖRJSHEMA | 24 |

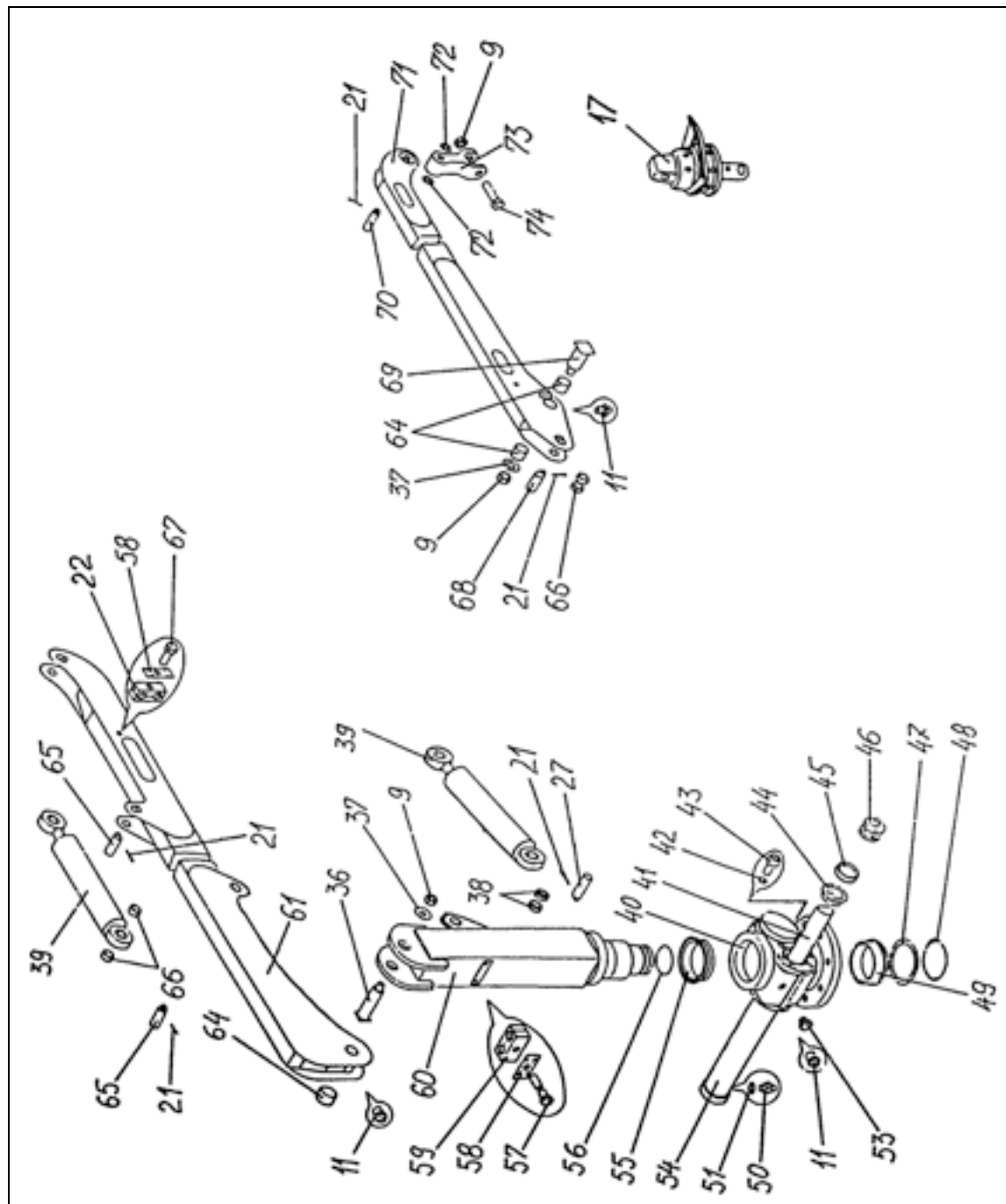
1 INTRODUKTION

Denna instruktionsbok avser griplastare **C 4,6D**, innehållande information för en säker användning. Även om Du har erfarenhet av denna typ av produkt så rekommenderar vi att Du läser våra instruktioner noga.

Instruktionerna innehåller information som är avgörande för säkerhet och effektivitet. Regelbundet underhåll genererar problemfritt ekonomiskt utbyte. Det är användarens skyldighet att informera sig om produktens användning och följa instruktionerna noga.

2 TEKNISK SPECIFIKATION

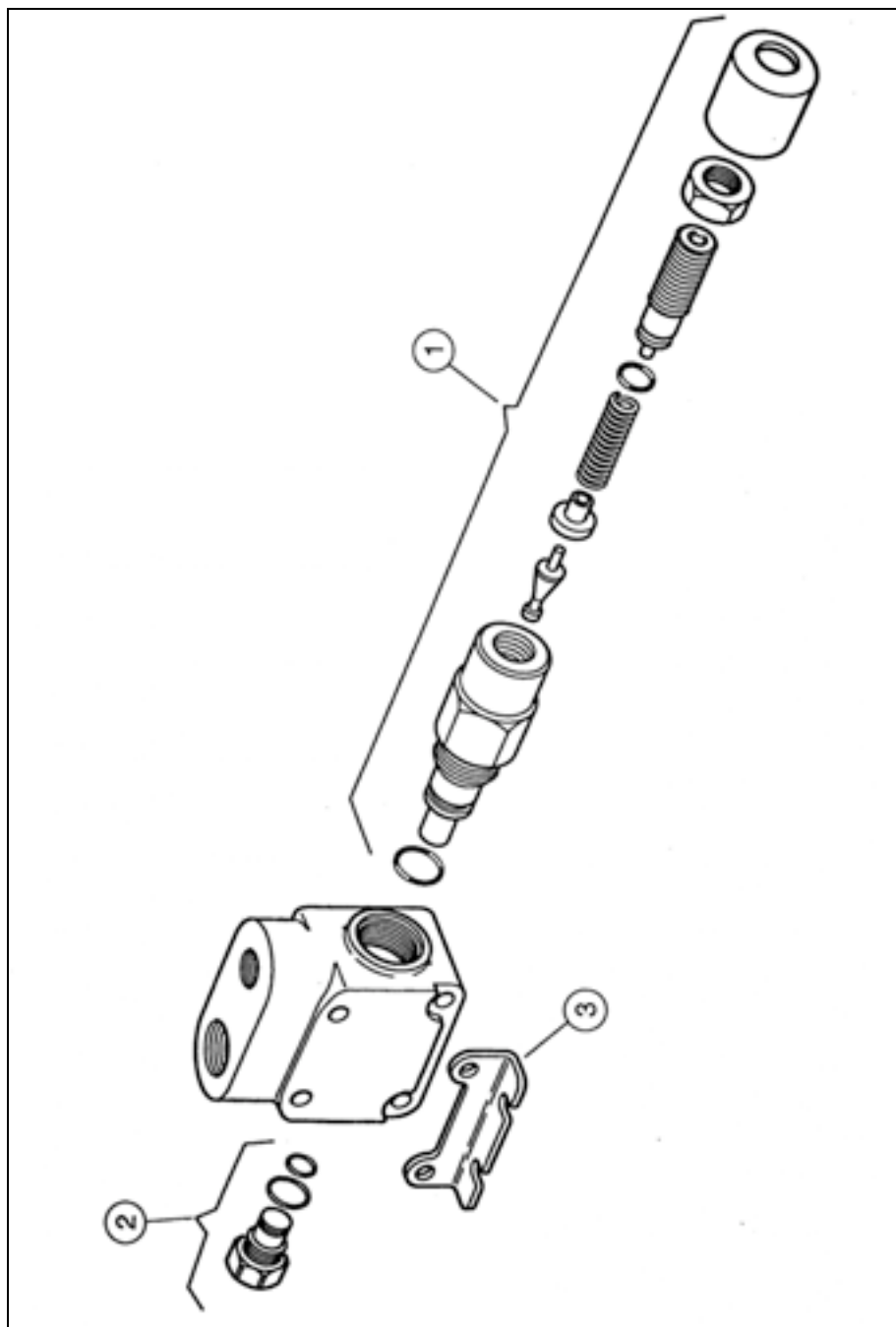
2.1 SPRÄNGSKISS AV GRIPLASTAREN



2.2 RESERVDLSFÖRTECKNING GRIPLASTARE C 4,6D

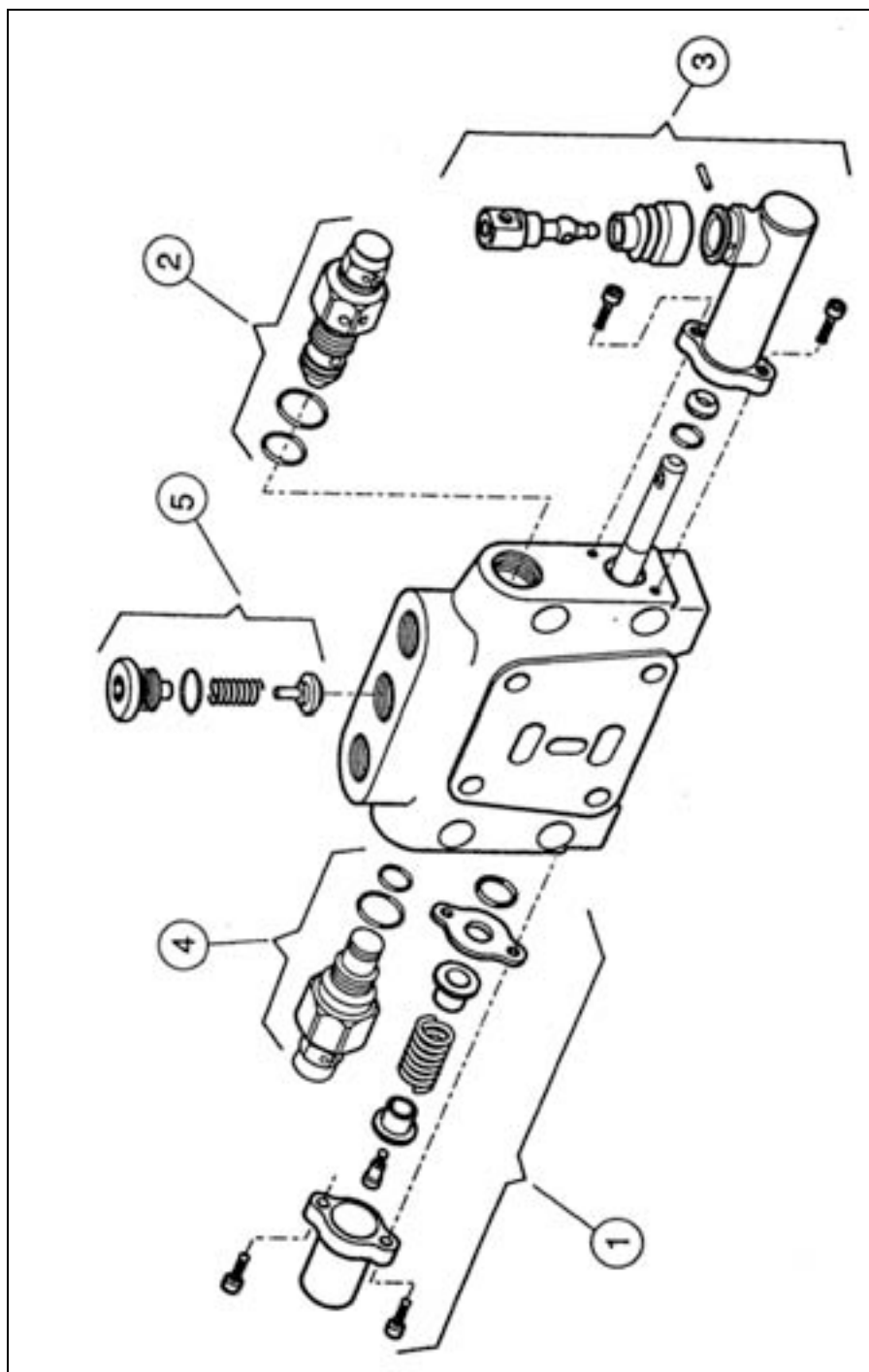
Produktion no FMW 23

| Pos nr | Art nr | Nummer | Reservdel | Dimension | Ant. |
|--------|--------|--------------------|------------------|----------------|------|
| 9 | 23001 | | Mutter | M24 | 3 |
| 11 | 23002 | | Smörjnippel | 1/8" | 4 |
| 17 | 23003 | | Rotator | MTR 30 | 1 |
| 21 | 23004 | | Saxpinne | Ø4×60 | 5 |
| 22 | 23005 | | Fäste | | 8 |
| 27 | 23006 | M13-000000.002-030 | Ledbult | | 1 |
| 36 | 23007 | M13-000030.001-010 | Ledbult | | 1 |
| 37 | 23008 | M13-000000.001 | Planbricka | 70x25x8 | 2 |
| 38 | 23009 | M13-000000.017-010 | Distansring | | 2 |
| 39 | 23010 | M13-100200.000 | Hydraulcylinder | 90x40-400 | 2 |
| 40 | 23011 | M13-130100.000 | Vridhus | | 1 |
| 41 | 23012 | M13-130000.001 | Kuggstång | | 1 |
| 42 | 23013 | | Fjäderbricka | Ø10 | 12 |
| 43 | 23014 | | Bult | M10×35 Insex | 12 |
| 44 | 23015 | M13-130000.002 | Glidlager | | 2 |
| 45 | 23016 | | Tätning | 5×2 80-60-33,8 | 2 |
| 46 | 23017 | M13-130000.005 | Kolv | | 2 |
| 47 | 23018 | M13-130000.006 | Tätningring | | 1 |
| 48 | 23019 | | Låsring | SGA 115 | 1 |
| 49 | 23020 | M13-130000.004 | Glidlager | | 1 |
| 50 | 23021 | | Adapter | | 2 |
| 51 | 23022 | | Låsbricka | | 2 |
| 52 | 23023 | F13-00010.000 | Ventil | | 1 |
| 53 | 23024 | M13-130000.007 | Plugg | | 1 |
| 54 | 23025 | M13-130200.000 | Hydraulcylinder | 90/80-500 turn | 2 |
| 55 | 23026 | M13-130000.003 | Glidlager | | 1 |
| 56 | 23027 | | O-ring | 104,0×5,7 | 1 |
| 57 | 23028 | | Bult | M8×65 | 8 |
| 58 | 23029 | | Täckplatta | E394-12-01 | 10 |
| 59 | 23030 | | Fäste | E390-42-18 | 1 |
| 60 | 23031 | F13-130004.000 | Kranpelare | | 1 |
| 61 | 23032 | F13-041000.000 | Lyftarm | | 1 |
| 64 | 23033 | | Glidlager | PAP5040P10 | 4 |
| 65 | 23034 | M13-000000.002-040 | Ledbult | | 2 |
| 66 | 23035 | M13-000000.017 | Distansring | | 6 |
| 67 | 23036 | | Bult | M8×40 | 6 |
| 68 | 23037 | M13-000000.002 | Ledbult | | 1 |
| 69 | 23038 | M13-000030.000 | Ledbult | | 1 |
| 70 | 23039 | M13-000000.003 | Axel | | 1 |
| 71 | 23040 | F13-030000.000-010 | Vik-arm | | 1 |
| 72 | 23041 | M13-000000.023 | Planbricka | Ø25x Ø45x4 | 2 |
| 73 | 23042 | M13-020000.000 | Gaffel rotator | | 1 |
| 74 | 23043 | M13-000000.004-010 | Ledbult | | 1 |
| 75 | 23044 | L23.46-40D | H-slang vridhus | L=650 | 2 |
| 76 | 23045 | L23.46-40D | H-slang vridhus | L=2000 | 2 |
| 77 | 23046 | L23.46-40D | H-slang to stick | L=5780 | 2 |
| 78 | 23047 | L23.46-40D | H-slang vikarm | L=3370 | 1 |
| 79 | 23048 | L23.46-40D | H-slang vikarm | L=3700 | 1 |
| 80 | 23049 | L23.46-40D | H-slang rotator | L=8760 | 4 |
| 81 | 23050 | L23.46-40D | H-slang ventil | L=1500 | 2 |
| 82 | 23051 | G. 0,16 | H-slang grip | L=500 | 2 |



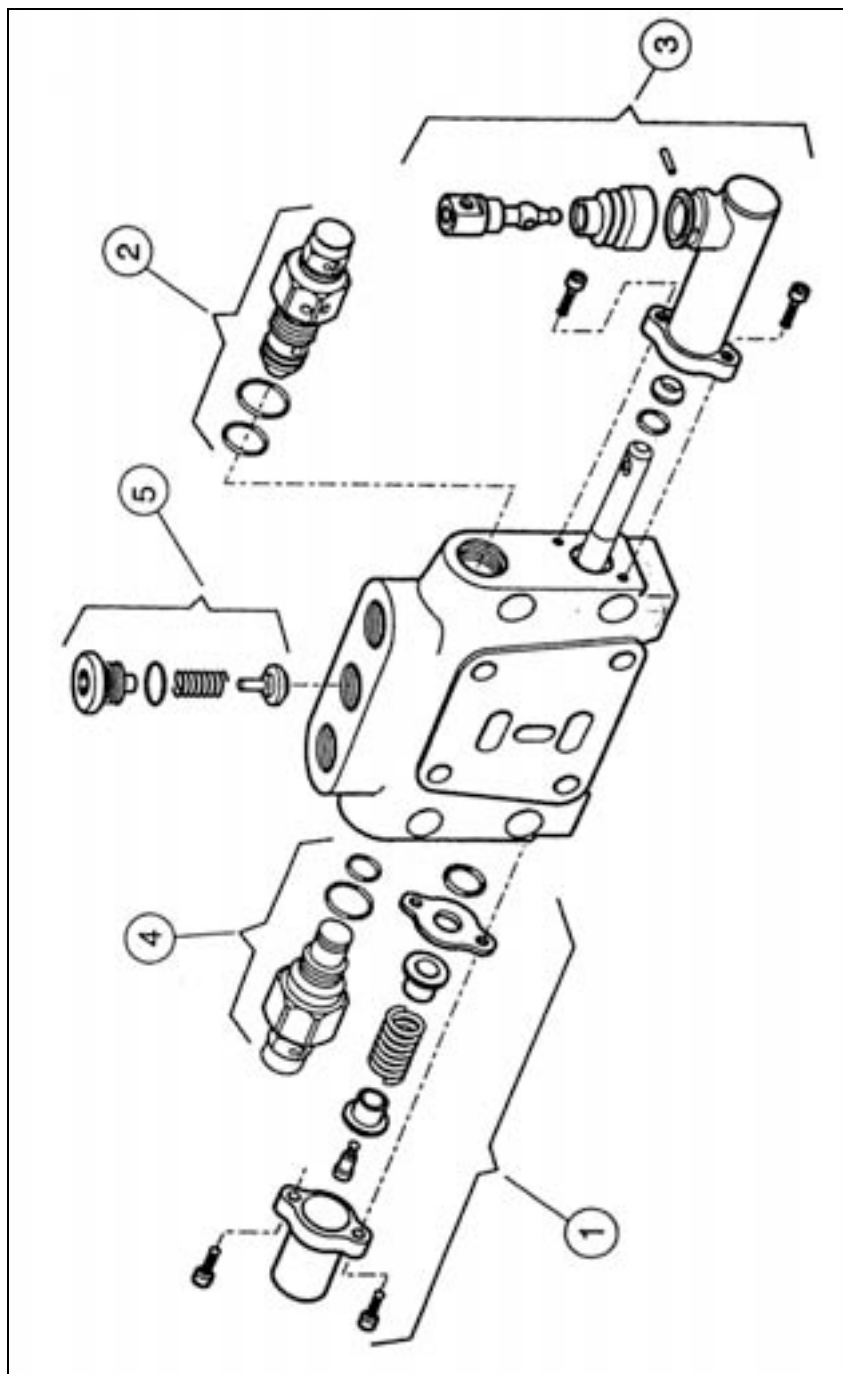
Inloppsektion - 15912

| Pos. | Antal | Nummer | Reservdel |
|------|-------|-----------|---------------------------|
| 1 | 1 | 14037 | Pilotstyrd tryckventil |
| | | | Säkerhetsventil (175) bar |
| 2 | 1 | 430146001 | Säkerhetsventil pluggad |
| 3 | 1 | 423410041 | Fäste |



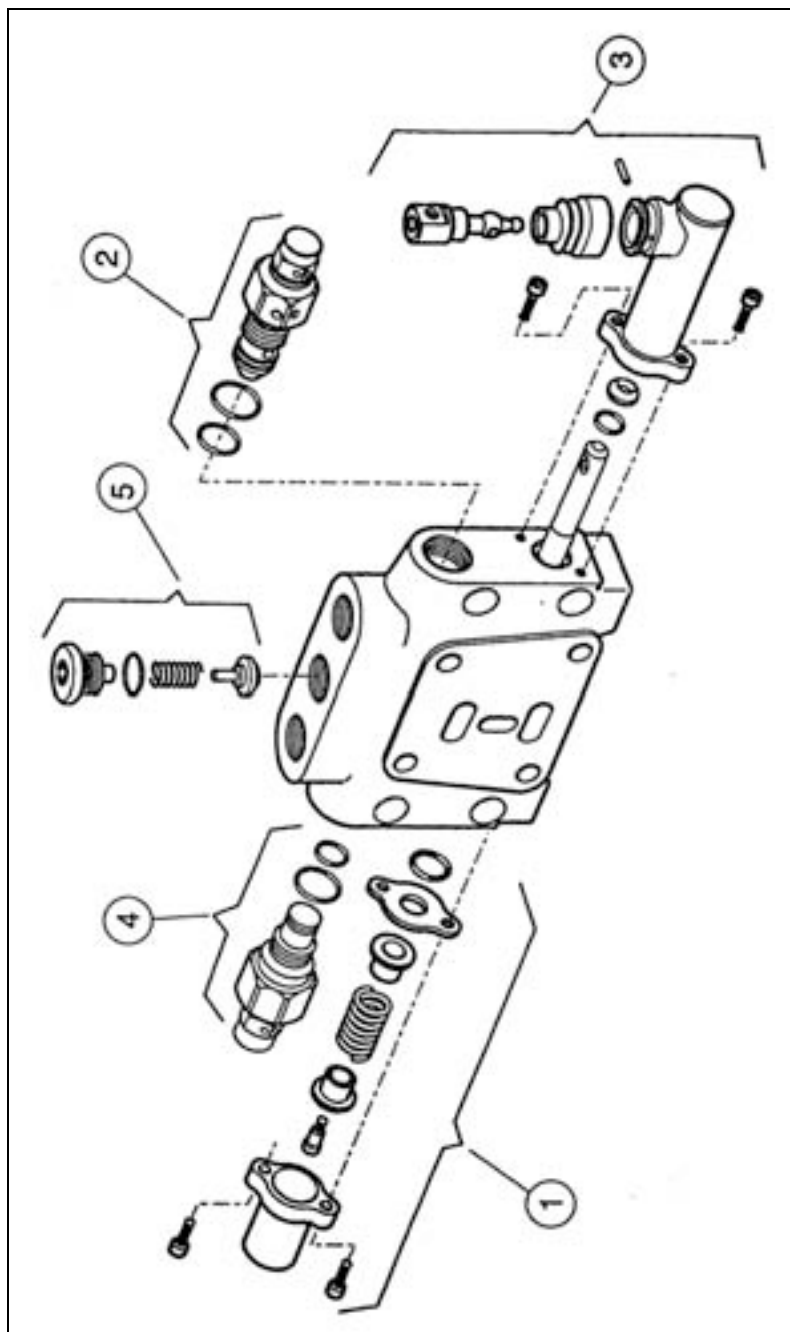
Första sektion kransväng - 15913

| Pos. | Antal | Nummer | Reservdel |
|------|-------|-----------|-----------------------------|
| 1 | 1 | 320746002 | Returventil |
| 2 | 1 | 8999 | Säkerhetsventil (130-A) bar |
| 3 | 1 | 320346001 | Spakfäste komplett |
| 4 | 1 | 8999 | Säkerhetsventil (130-A) bar |
| 5 | 1 | 320246001 | Reduceringsventil |



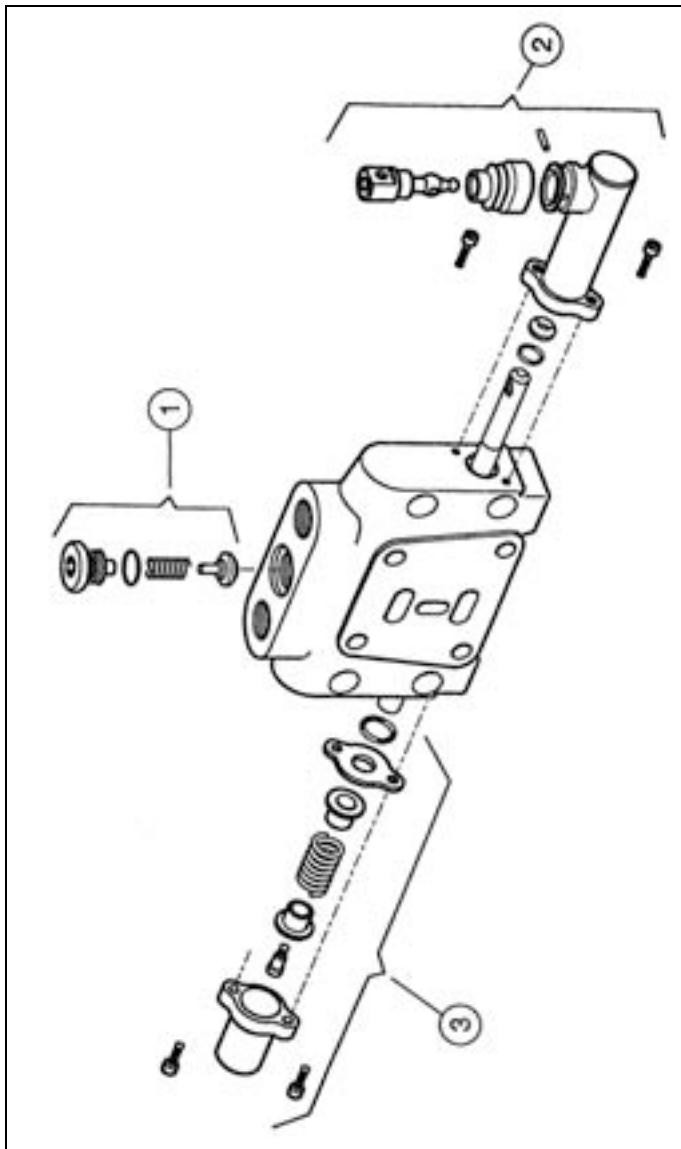
Andra sektion lyftarm - 15516

| Pos. | Antal | Nummer | Reservdel |
|------|-------|-----------|-----------------------------|
| 1 | 1 | 320746002 | Fjäderkåpsats komplett |
| 2 | 1 | 5128 | Säkerhetsventil (175-A) bar |
| 3 | 1 | 320346001 | Spakfäste |
| 4 | 1 | 13171 | Säkerhetsventil (90-A) bar |
| 5 | 1 | 320246001 | Backventil |



Tredje sektion vikarm - 15914

| Pos. | Antal | Nummer | Reservdel |
|------|-------|-----------|-------------------------|
| 1 | 1 | 320746002 | Fjäderkåpsats komplett |
| 2 | 1 | 5128 | Chockventil (175-A) bar |
| 3 | 1 | 320346001 | Spakfäste |
| 4 | 1 | 13171 | Chockventil (175-A) bar |
| 5 | 1 | 320246001 | Backventil |



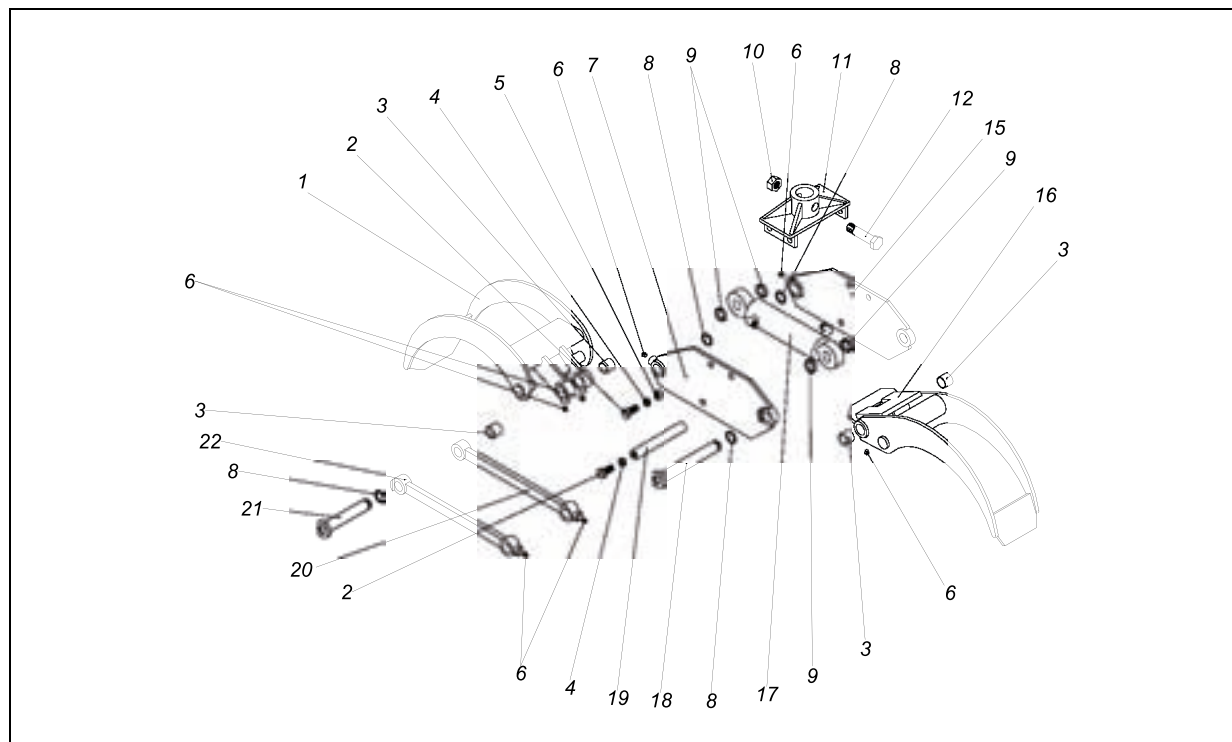
Fjärde sektion grip - 14938

| Pos. | Antal | Nummer | Reservdel |
|------|-------|-----------|------------------------|
| 1 | 1 | 320246001 | Backventil |
| 2 | 1 | 320346001 | Spakfäste komplett |
| 3 | 1 | 320746002 | Fjäderkåpsats komplett |

| Sektion | Nummer |
|--------------------------|-------------|
| Femte sektion rotator | 14938 |
| Sjätte sektion stödb. Hö | 14938 |
| Sjunde sektion stödb. Vä | 14938 |
| Utloppsektion | 11999 |
| Dragstångsats | 300146007 |
| Packningssats | JSP14600027 |

2.4 RESERVDLSFÖRTECKNING GRIP FARMA 0,16

| Pos nr | Art nr | Nummer | Reservdel | Dimension | Antal |
|--------|----------|----------------------|-------------------|-----------|-------|
| 1 | 37019005 | FMW42-010000.000 | Gripklo/utv. | | 1 |
| 2 | 906225 | | Ledbult | M16x40 | 6 |
| 3 | 909140 | | Bussning | PM3030DX | 10 |
| 4 | 908630 | | Låsbricka | Ø16 | 6 |
| 5 | 907234 | | Mutter | M16 | 4 |
| 6 | 930105 | | Smörjnippel | 1/8" | 8 |
| 7 | 37019009 | FMW42-030000.000 | Godstjok. | | 1 |
| 8 | 911260 | | Låsring | SGA30 | 6 |
| 9 | 37019013 | FMW42-000000.001 | Distansring | | 4 |
| 10 | 907255 | | Mutter | M24 | 1 |
| 11 | 37019016 | FMW42-050000.000 | Gripphållare | | 1 |
| 12 | 37019020 | MAP13-000000.004 | Ledbult | | 1 |
| 15 | 37019010 | FMW42-030000.000-010 | Godstjok. | | 1 |
| 16 | 37019006 | FMW42-020000.000 | Gripklo/inv. | | 1 |
| 17 | 313116 | FMW42-100100.000 | Hydraulikcylinder | 63x32x160 | 1 |
| 18 | 37019025 | FMW42-060000.000-010 | Ledbult | | 1 |
| 19 | 37019035 | FMW42-000000.002 | Stång | | 1 |
| 20 | 37019044 | FMW42-050000.000 | Medbringare | | 1 |
| 21 | 37019024 | FMW42-060000.000 | Ledbult | | 1 |
| 22 | 37019045 | FMW42-050000.000-010 | Medbringare | | 1 |



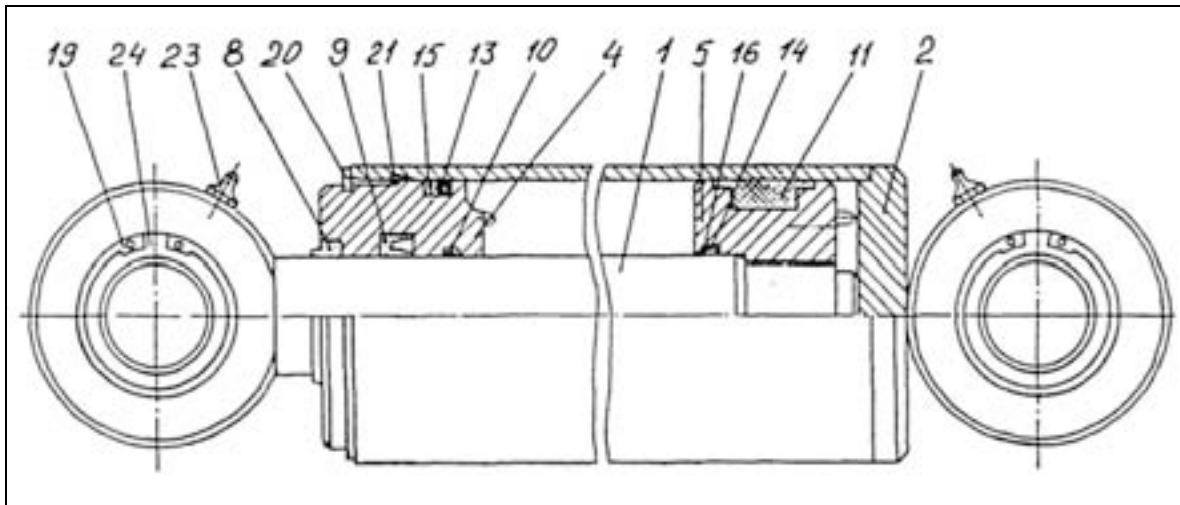
2.5 RESERVDELSFÖRTECKNING HYDRAULCYLINDRAR

Reservdelslista för hydraulcylinder 90x40x400
Vikarmcylinder för C4,6; C5,1; C6,0 griplastare

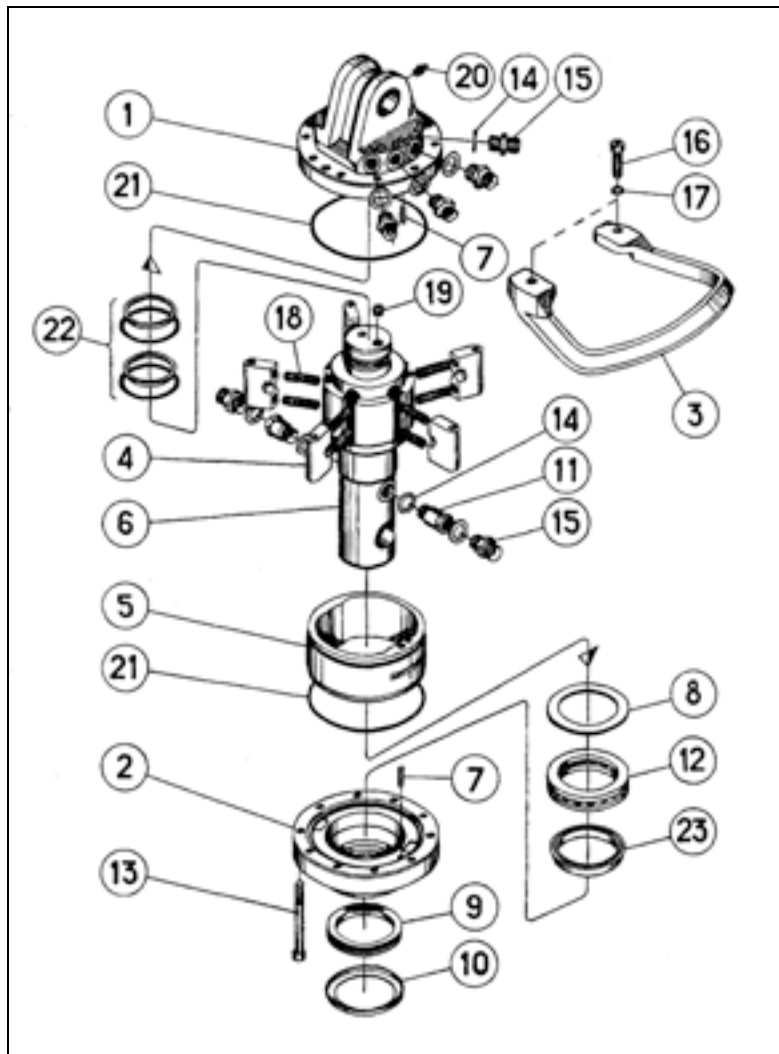
| Pos nr | Art nr | Nummer | Reservdel | Dimension | Antal |
|--------|--------|--------------------|---------------|----------------------|-------|
| 1 | 56501 | M13-100120.000-010 | Kolvstång | | 1 |
| 2 | 56502 | M13-100210.000 | Cylinderrör | | 1 |
| 4 | 56502 | F13-100100.001 | Cylinderhuvud | | 1 |
| 5 | 56503 | F13-100100.002 | Kolv | | 1 |
| 8 | 56503 | | Skrapping | AS40-50-7-10 | 1 |
| 9 | 56504 | | Tätning | NI 300 40-55-10 | 1 |
| 10 | 56504 | | Bussning | DFI 40-45-5,5 | 1 |
| 11 | 56505 | | Tätning | SIMKO 5×2 90-70-33,8 | 1 |
| 13 | 56505 | | O-ring | 79,2×5,7 | 1 |
| 14 | 56506 | | O-ring | 40,2×3,0 | 1 |
| 15 | 56506 | | Tätning | SRA 90-5,1-1,5 | 1 |
| 16 | 56507 | | Tätning | SRI 40-2,6-1,5 | 2 |
| 19 | 56507 | | Låsring | SGH 55 | 2 |
| 20 | 56508 | | Låsring | SGA 87 | 1 |
| 21 | 56508 | | Låsring | N° 72290 | 1 |
| 23 | 56509 | | Smörnippel | 1/8" | 2 |
| 24 | 56509 | | Länklager | GE35ES | 2 |

Reservdelslista för hydraulcylinder 63/32-160
Gripocylinder Farma 0,16

| Pos nr | Art nr | Nummer | Reservdel | Dimension | Antal |
|--------|--------|----------------|---------------|----------------------|-------|
| 1 | 55401 | F42-100202.000 | Kolvstång | | 1 |
| 2 | 55402 | F42-100201.000 | Cylinderrör | | 1 |
| 4 | 55402 | M13-100300.001 | Cylinderhuvud | | 1 |
| 5 | 55403 | M13-100300.002 | Kolv | | 1 |
| 8 | 55403 | | Skrapping | AS 32-45-7-10 | 1 |
| 9 | 55404 | | Tätning | NI300 32-47-10 | 1 |
| 10 | 55404 | | Bussning | DFI 32-35,1-4,0 | 1 |
| 11 | 55405 | | Tätning | SIMKO 5×2 63-47-29,8 | 1 |
| 13 | 55405 | | O-ring | 52,2×5,7 | 1 |
| 14 | 55406 | | O-ring | 32,2-3,0 | 1 |
| 15 | 55406 | | Tätning | SRA 63-5,1-1,5 | 1 |
| 16 | 55407 | | Tätning | SRI 32-2,6-1,0 | 2 |
| 19 | 55407 | | Låsring | SGH 47 | 2 |
| 20 | 55408 | | Låsring | SGA 60 | 1 |
| 21 | 55408 | | Låsring | N 72240 | 1 |
| 23 | 55409 | | Smörnippel | 1/8" | 2 |
| 24 | 55409 | | Länklager | GE30ES | 2 |



2.6 ROTATOR FMTR 30



| Pos no | Art no | Sparepart | Pcs |
|--------|------------------|---------------|-----|
| 1 | MTR 30.01 | Kropp övre | 1 |
| 2 | MTR 30.02 | Kropp nedre | 1 |
| 3 | MTR 30.03 | Skyddsbåge | 1 |
| 4 | MTR 30.005 | Rotatoraxel | 1 |
| 5 | MTR 30.006 | Statorhus | 1 |
| 6 | MTR 30.007 | Vinge | 5 |
| 7 | MTR 30.008 | Fjäder | 10 |
| 8 | MTR 30.009 | Adapter | 2 |
| 9 | GB-6 Tredo 3/8" | Tätningbricka | 6 |
| 10/11 | 0101-6 3/8" | Adapter | 4 |
| 12 | MC6S 12,9 M10x70 | Bult | 10 |

| Pos no | Art no | Sparepart | Pcs |
|--------|--------------------|---------------|-----|
| 13 | MTR 835-02 | Plugg | 1 |
| 14 | MTR 45.011 | Bricka | 1 |
| 15 | MTR 30.015 | Bult | 2 |
| 16 | MTR 45.009 | Tätningbricka | 1 |
| 17 | MTR 45.010 | Bricka | 1 |
| 18 | KI 310 60/70x7,5 | Tätning | 1 |
| 19 | GHH/R 40/47,5x3,2 | Tätning | 2 |
| 20 | OR 122,0x2,,50-N70 | O-ring | 2 |
| 20 | 1.2.C6 | Smörjnippel | 1 |
| 21 | | Bult | 2 |
| 22 | | Fjäderbricka | 2 |
| 23 | | Lager | 1 |

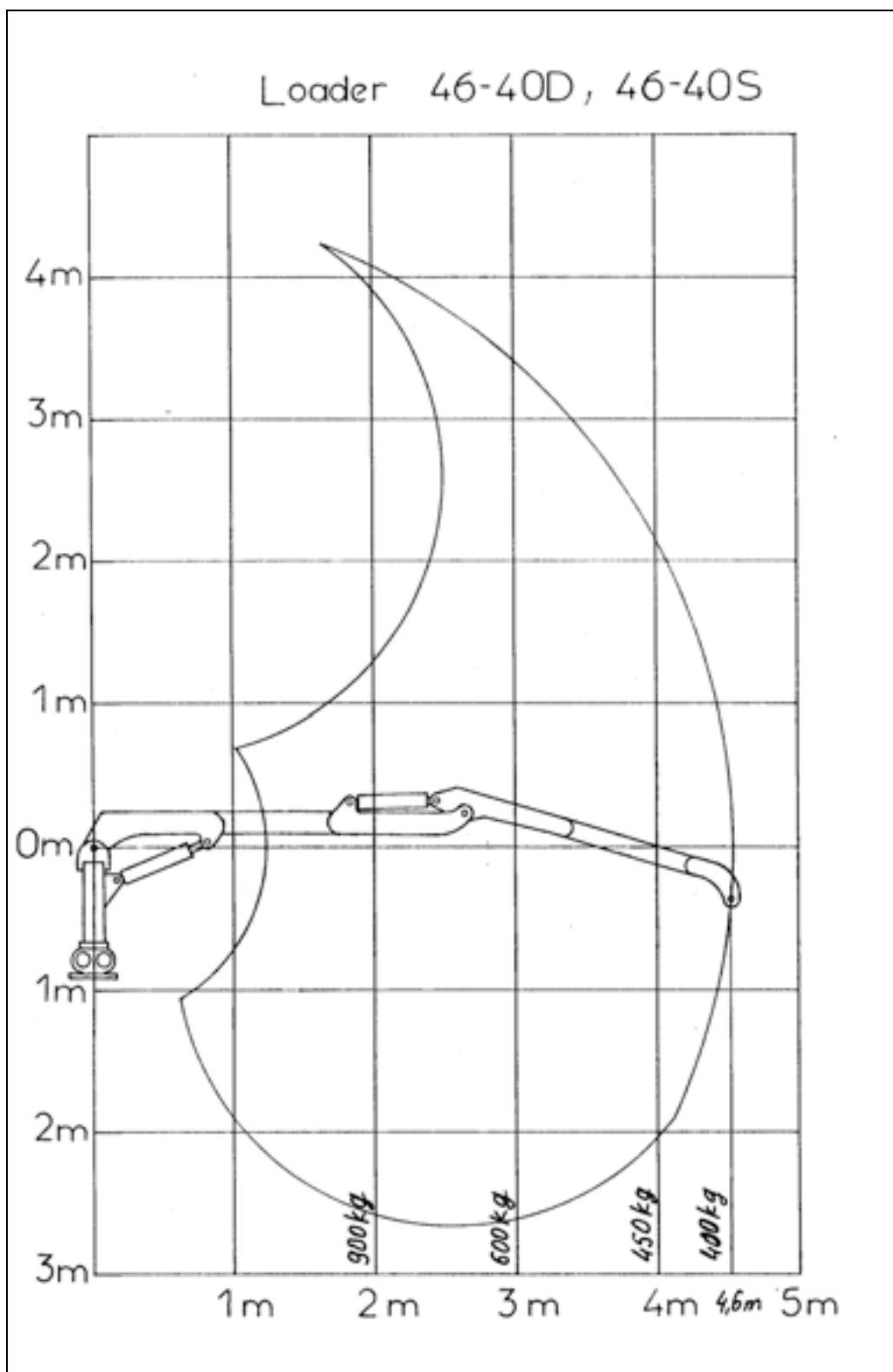
2.7 TEKNISK DATA

| Griplastare | C 4,6D |
|------------------------------------|---------------|
| Lyftkapacitet, kNm | 27 |
| Räckvidd, m | 4,6 |
| Rekommenderat pumpkapacitet, l/min | 35-50 |
| Arbetsstryck, bar | 180 |
| Lyftkraft, full räckvidd, kg | 400 |
| Svängkraft vridmotor, kNm | 8,8 |
| Vridgvinkel, ° | 360 |
| Vikt, kg | 420 |
| Ventil HC-D3M-2+3 spak | |

| GRIP, m² | 0,16 |
|------------------------------|-------------|
| Maximal gripvidd, mm | 1150 |
| Minsta gripbara diameter, mm | 40 |
| Vikt, kg | 70 |

| ROTATOR | MTR 30 |
|----------------------------|---------------|
| Vridmoment vid 180 bar, Nm | 700 |
| Vikt, kg | 17 |

2.8 RÖRELSESCHEMA



3 INSTRUKTIONER

3.1 SÄKERHETSFÖRESKRIFTER

- ❑ Läs igenom instruktionsboken noga innan Du använder griplastaren. Felaktig användning kan orsaka skador på användare och maskin.
- ❑ Det är viktigt att du skaffar Dig kännedom och tränar på griplastarens beteende.
- ❑ Träna på rörelseschema och lasta mindre tills Du har full kännedom om maskinen.
- ❑ Var noga med att ingen befinner sig inom säkerhetsområdet (20m).



RISKOMRÅDE 20 METER!

- ! Användaren måste ha full visuell kontroll över arbetsområdet.
- ! Se till att alltid ha fast mark under vagn och traktor. Använd stödbenen vid lastning för att förhindra att griplastarvagnen tippar när Du lastar.
- ! **GLÖM INTE att ta upp stödbenen innan Du flyttar ekipaget.**
- ! Använd alltid traktorns parkeringsbroms när Du lastar.
- ! Överbelasta aldrig vagn eller kroktryck.
- ! Lämna aldrig bommen upplyft utan att ha kontroll över griplastaren.
- ! Griplastaren är ej avsedd för att lyfta människor.
- ! Använd aldrig kranen till att dra/trycka eller slå med.
- ! Var mycket försiktig vid lastning och lossning i närheten av kraftledning.
- ! Var speciellt försiktig vid lastning och lossning av tungt material.
- ! Använd aldrig lastaren under transport.
- ! Vistas aldrig under hängande last.



LÄS SÄKERHETSINSTRUKTIONERNA FÖRE ANVÄNDNING AV GRIPLASTAREN

3.2 INLÄRNING AV SPAKRÖRELSER

Praktisera spakbordets spakrörelser. Kör igenom varje funktion utan last.

Träna på att köra flera funktioner samtidigt.

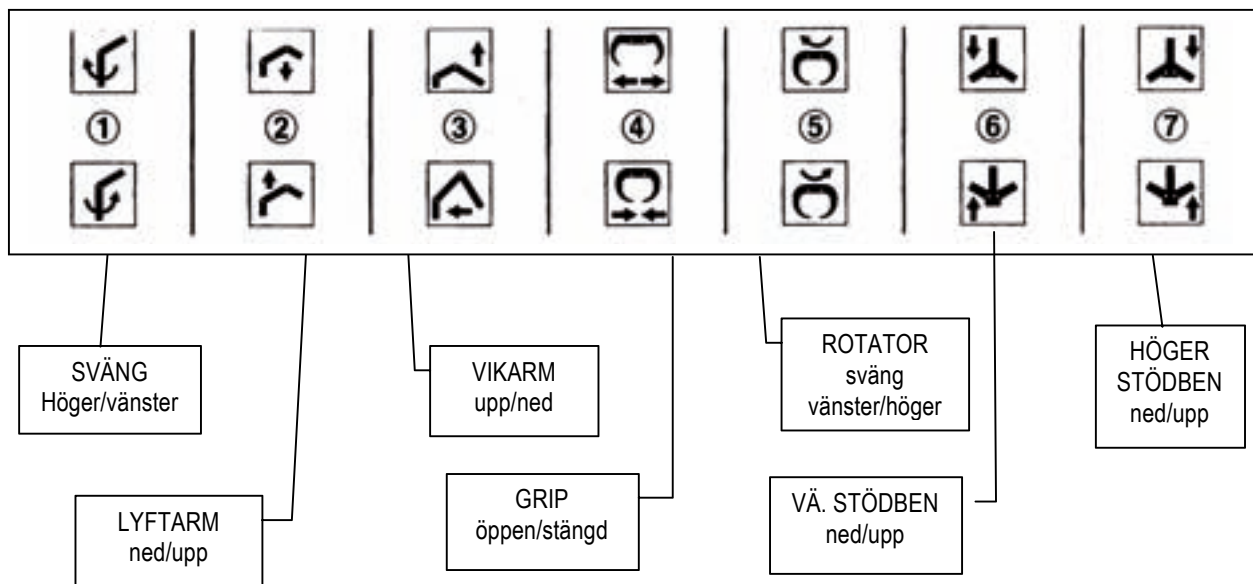
Notera att rörelserna blir långsammare när flera funktioner körs samtidigt.

Undvik häftiga rörelser genom att föra spakarna mjukt och stadigt.

Anpassa oljeflödet genom att dra ned varvtalet

på traktorn. Denna åtgärd hjälper till att undvika alltför häftiga rörelser och hindrar onödig påfrestning och ger användaren bättre kontroll över arbetet.

När Du känner att Du behärskar kranen och dess funktioner kan Du öka arbetstakten men kom ihåg att häftiga rörelser och överlast ökar skadorna på maskinen.



3.3 INSTRUKTIONER FÖR SÄKER ANVÄNDNING

STABILISERA GRIPLASTAREN

- Använd alltid traktorns parkeringsbroms vid lastning. I vissa fall kan du också lägga någon form av stoppkloss för hjulen.
- Använd alltid stödbenen. Före lastning skall Du se till att ekipaget star på fast mark.



ANVÄND INTE STÖDBENEN FÖR ATT LYFTA VAGNEN. ANVÄND BARA STÖDBENEN FÖR ATT STABILISERA VAGNEN.

Sväng inte kranen innan lasten är i lagom höjd överför marken.

Var extra försiktig när Du svänger kranen med tung last.

ANVÄNDNING AV HYDRAULFUNKTIONER



ANVÄND HYDRAULFUNKTIONERNA MJUKT. KÖR INTE MED FULL FART FRÅN ENA LÄGET TILL DET ANDRA. I ANNAT FALL KAN DET ORSAKA SKADOR PÅ HYDRAULTÄTNINGAR OCH ANNAT.

Undvik att lasta i slänter och om så är tvunget såvar mycket varsam.

Om Du lastar i sluttande terräng så ta mindre last än normalt.

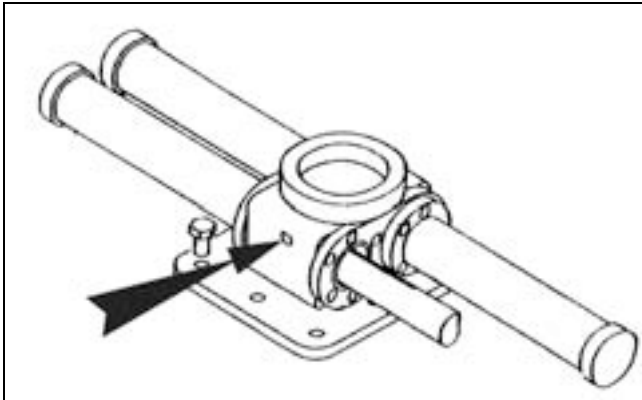


ANVÄND ALLTID TRAKTORNS PARKERINGSBROMS VID LASTNINGSARBETE. I VISSA FALL KAN DET VARA NÖDVÄNDIGT MED NÅGON FORM AV STOPPKLOSS.

3.4 DAGLIG TILLSYN

Det är viktigt att besiktiga utrustningen dagligen.
Ser Du defekter skall Du omedelbart åtgärda dem.
Kontrollera att inga läckage förekommer.
Skadade slangar skall omedelbart bytas.
Kontrollera alla bultförband och efterdra alla lösa bultar.

Smörj om nödvändigt och kontrollera vridhusets Oljenivå. (se fig 14 och smörjschema 4.4).
Kör lastarens fullständiga rörelseschema så alla funktioner är intakta.



Oljenivån skall kontrolleras regelbundet. Oljenivån skall vara 1 cm under påfyllningspluggen.
För placering av plugg se pilen ovan.

3.5 HUR AGERA I FARLIGA SITUATIONER



OM LASTAREN BÖRJAR VÄLTA SÅ SÄNK OMEDELBART LASTEN (GRIPEN) SAKTA TILL MARKEN!

- Släpp aldrig lasten genom att öppna gripen!
- Hoppa aldrig ut från traktorn.
- Om lastaren börjar sjunka beroende på överlast så för vikarmen närmare kranpelaren eller vagnens centrum. Öppna aldrig gripen.



OM LASTAREN KOMMER I KONTAKT MED HÖGSPÄNNINGS- LEDNING SÅ FÖLJ NEDANSTÅENDE INSTRUKTIONER NOGA!

OM DU ÄR UTANFÖR TRAKTORN

- Försök aldrig att komma in i traktorn! Håll samtliga borta från maskinen och vidrör INTE någon maskindel.

OM DU SITTER I TRAKTORN

- Öppna försiktigt dörren och hoppa från traktorn utan att vidröra detaljer. Försök att hoppa så Du landar på ett ben. Rulla eller hoppa sedan undan på ett ben. Kraffält i marken kan orsaka kortslutning mellan benen så långt som upp till 20m från platsen.

3.6 ARBETE UNDER EXTREMA FÖRHÅLLANDEN

Rekommenderad yttre arbetstemperatur för denna maskin är **-30 upp till +40°C**.

Notera att vid arbete under låga som höga temperaturer så ökar slitage och påfrestning på tätningar och slangar. Även stålets hållbarhet försämras och sprickor kan uppstå.

Vid arbete under extrema förhållande så arbeta med mindre laster än normalt för att hindra skador.

Vid arbete under kalla förhållanden låt alltid hydrauloljan cirkulera fritt ett antal minuter. Kör sedan varje funktion ett antal gånger så att tätningar och slangar mjukas upp innan fullt tryck ges.

Vid extremt varma perioder var försiktig med oljans temperatur, temperatur över 80 grader förstör oljans egenskaper samt skadar tätningar och slangar.

4 UNDERHÅLLSFÖRESKRIFTER

4.1 SÄKERHETSFAKTORER



LÄS INSTRUKTIONERNA FÖRE DU BÖRJAR ANVÄNDA ELLER SERVA MASKINEN. FÖRSÖK INTE UTFÖRA ARBETE ELLER SERVICE PÅ MASKINEN INNAN DU ÄR FULLT INSATT OCH FÖRSTÅR INSTRUKTIONERNA.

Inför varje service läs och följ denna instruktion. Stanna alltid motorn på traktorn. Följ alltid rekommenderade service och smörjintervaller. Om det är nödvändigt att traktorns motor är igång under delar av service arbetet var noga med att hålla kroppsdelarna borta från rörliga maskindelar. Använd alltid verktyg anpassade för ändamålet. Förvara explosiva och brandfarliga vätskor på behörigt avstånd från gnistbildning eller öppen låga. Vid oljebyte samla upp oljan på ett säkert sätt. **SLÄPP ALDRIG UT OLJA PÅ MARKEN!** Olja som runnit ut i naturen orsakar obotlig skada på biotopen.

Var mycket försiktig med olja under tryck, olja under högt tryck passerar med lätthet skinnet på oskyddade kroppsdelar. Uppsök omedelbart läkare vid olyckshändelse. Varma oljor kan orsaka brännskador. Inandning av varm oljedimma kan orsaka andningssvårigheter. Om Du vid slangexplosion får olja på huden är detta inte farligt. Får Du olja i ögonen så skölj med vatten och kontakta omedelbart läkare. Använd alltid skyddskläder och skyddsglasögon för att förhindra och/eller minska skador.

4.2 ALLMÄN INFORMATION

- ❑ Service och underhåll skall utföras regelbundet för att garantera en problemfri och ekonomisk användning.
- ❑ Service och underhåll kräver inte specialverktyg därför kan de flesta åtgärder utföras av användaren.
- ❑ Använd alltid vertyg anpassade för arbetet.
- ❑ Lokalisera felet innan Du utför reparation så Du inte i onödan öppnar hydraulsystemet.
- ❑ Håll delar och arbetsområde rent från smuts.
- ❑ Behåll förpackningen på reservdelar obruten tills Du behöver delen för montering.
- ❑ Anlita om möjligt utbildad servicepersonal för arbete med maskinens hydraulfunktioner.

4.3 VID BYTE AV HYDRAULKOMPONENTER

Använd alltid originaldelar beträffande slangar, tätningar, bultar mm. Se alltid till att dessa överensstämmer med originaldelarna.

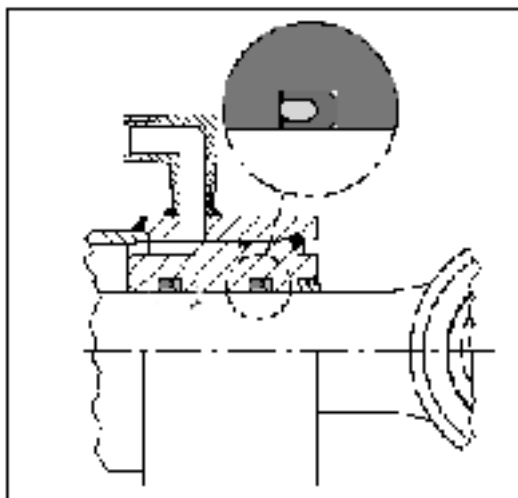
Att använda originaldelar garanterar en så felfri användning som är möjligt.

VID BYTE AV TÄTNINGAR

Om en cylindertätning går sönder byt då samtliga tätningar i cylindern.

Var försiktig vid byte av tätningar så Du inte skadar dem vid montagearbetet.

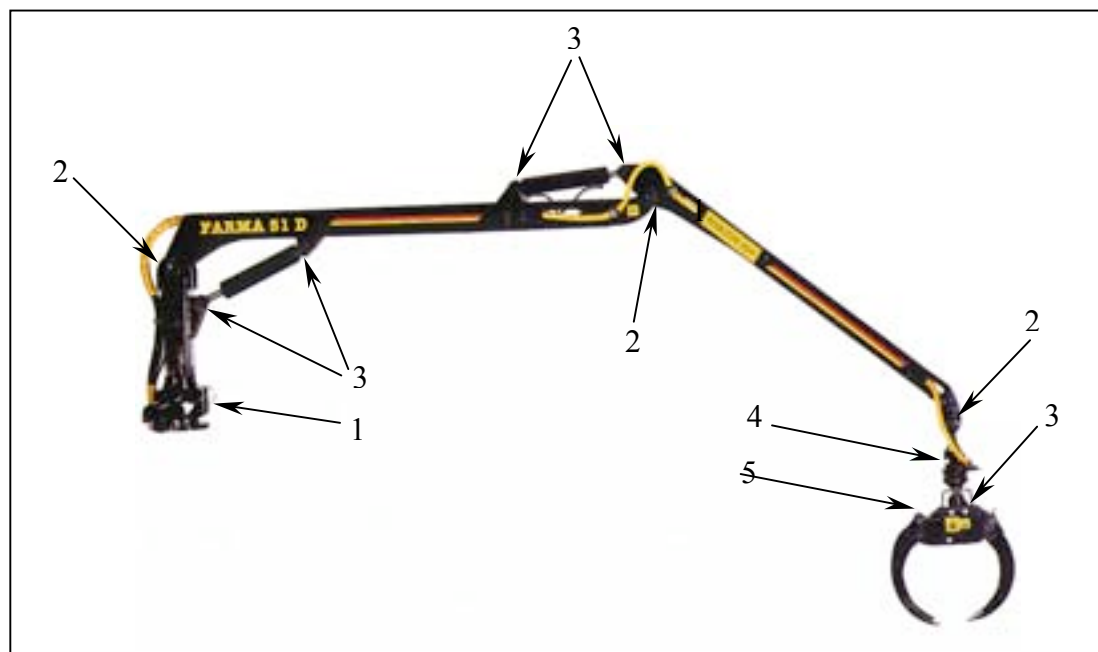
1. Efter att de gamla tätningarna demonteras rengör noggrannt cylinder och kolstång före montage av nya tätningar.
2. Smörj in de nya tätningarna med hydraulolja.
3. Anlita om möjligt anvisad servicepersonal vid arbete med hydraulfunktioner.

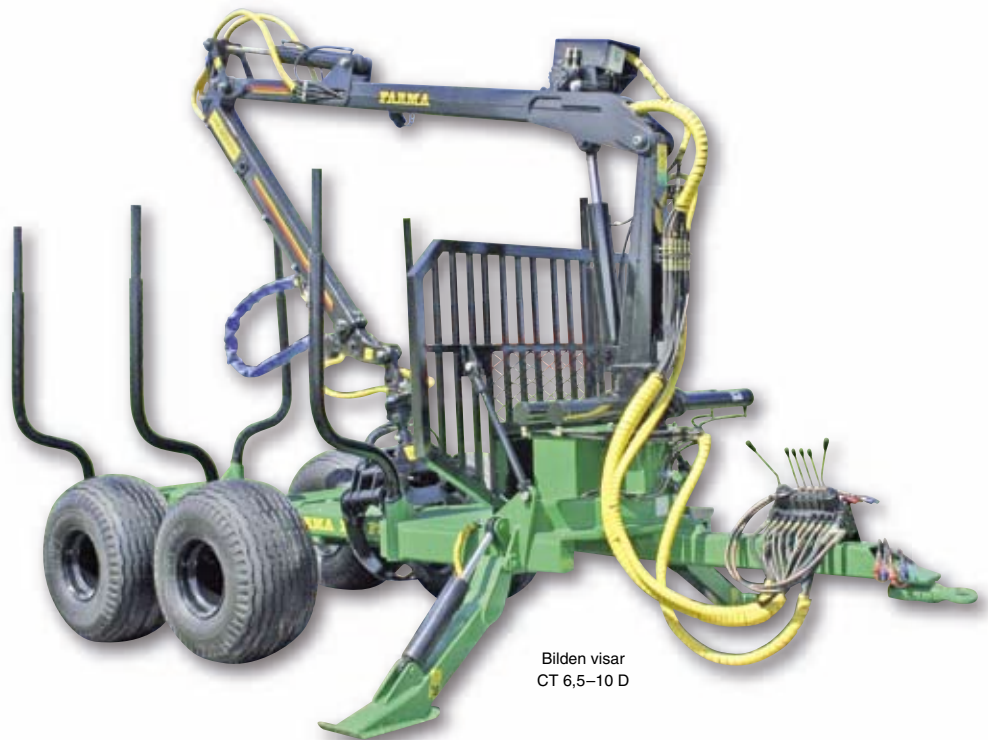


4.4 SMÖRJSHEMA

| Smörjställe | Antal nipplar | Typ smörjmedel | Intervall tim |
|------------------|---------------|----------------|---------------|
| 1. Vridhus lager | 1 | Smörjfett | 50 |
| 2. Ledpunkter | 3 | Smörjfett | 50 |
| 3. Länklager | 6 | Smörjfett | 50 |
| 4. Rotator | 1 | Smörjfett | 50 |
| 5. Grip | 8 | Smörjfett | 50 |

| Griplastare model: | Olje volym: |
|--------------------|-------------|
| C 3,2 | 1 liter |
| C 3,5 | 1 liter |
| C 3,8 | 1 liter |
| C 4,6 S | 2,5 liter |
| C 4,6 D | 2,5 liter |
| C 5,1 | 2,5 liter |
| C 6,0 | 2,5 liter |
| C 6,5 | 1 liter |





INSTRUKTIONSBOK

FARMA T 7

SERVICE OCH RESERVDELAR

INNEHÅLLSFÖRTECKNING

| | | |
|---|---|----|
| 1 | INTRODUKTION | 1 |
| 2 | TEKNISK SPECIFIKATION..... | 2 |
| | 2.1 SPRÄNGSKISS SKOGSVAGN..... | 2 |
| | 2.2 RESERVDELSFÖRTECKNING SKOGSVAGN T 7 | 3 |
| | 2.3 HYDRAULCYLINDER..... | 4 |
| | 2.4 TEKNISK DATA | 5 |
| 3 | INSTRUKTIONER | 6 |
| | 3.1 SÄKERHETSFÖRESKRIFTER..... | 6 |
| | 3.2 INSTRUKTIONER FÖR SÄKER ANVÄNDNING..... | 7 |
| | 3.3 VID ARBETE UNDER EXTREMA FÖRHÅLLANDEN | 8 |
| 4 | UNDERHÅLLSFÖRESKRIFTER | 8 |
| | 4.1 SÄKERHETSFAKTORER..... | 8 |
| | 4.2 SMÖRJSHEMA | 10 |

1 INTRODUKTION

Denna instruktionsbok gäller för T 7 skogsvagn och innehåller information för en säker användning. Även om Du har erfarenhet av denna typ av produkt så rekommenderar vi att du läser våra instruktioner noga.

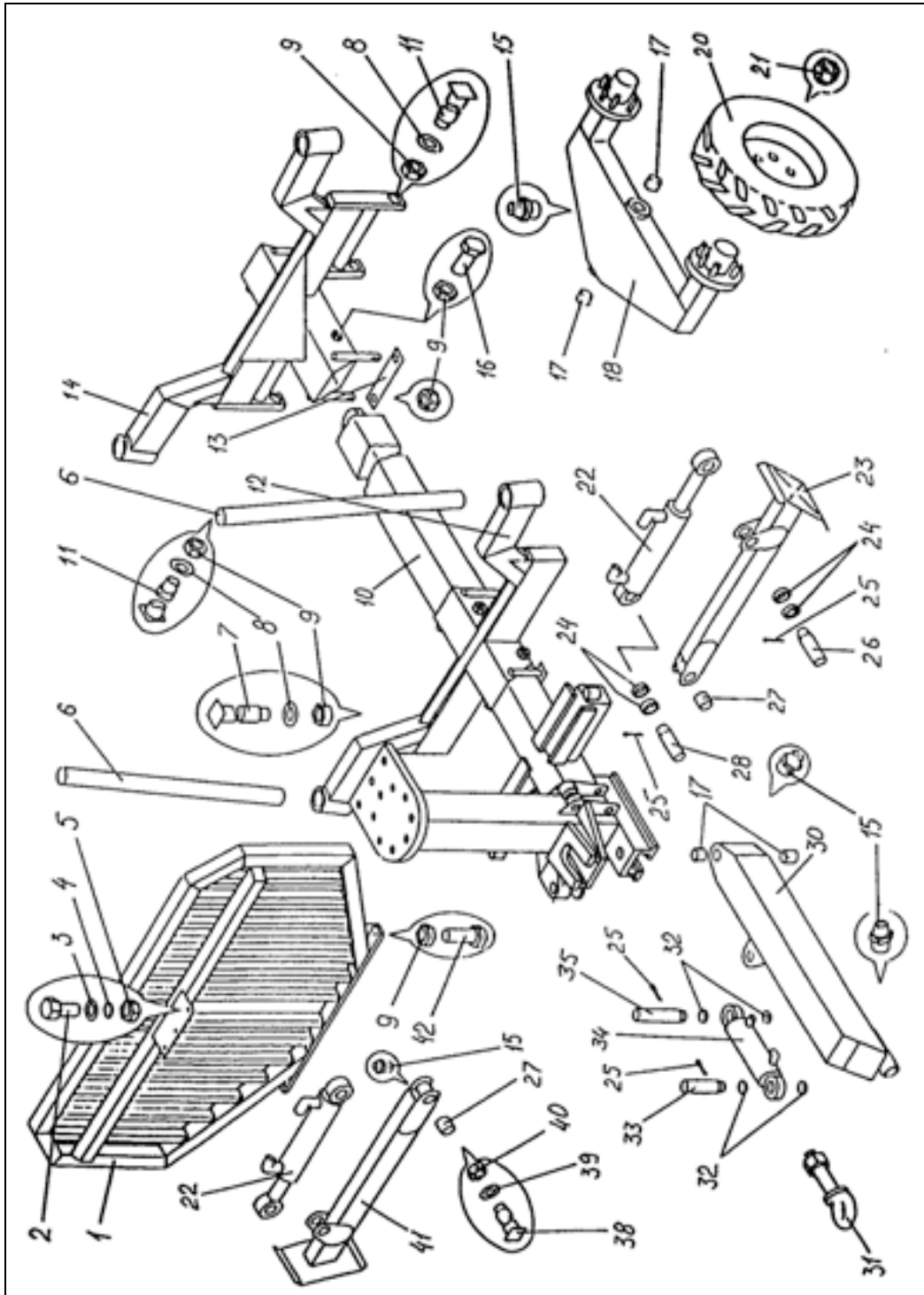
Instruktionerna innehåller information som är avgörande för säkerhet och effektivitet.

Regelbundet underhåll genererar problemfritt ekonomiskt utbyte.

Det är användarens skyldighet att informera sig om samtliga situationer. Läs därför instruktionsboken.

2 TEKNISK SPECIFIKATION

2.1 SPRÄNGSKISS SKOGSVAGN



2.2 RESERVDLSFÖRTECKNING SKOGSVAGN T 7

Produktion no FMW 11

| Pos nr | Art nr | Nummer | Reservdel | Dimension | Ant. |
|--------|--------|--------------------|---------------------|--------------|------|
| 1 | 11001 | F11-080000.000 | Grind | | 1 |
| 2 | 11002 | | Bult | M12x40 | 3 |
| 3 | 11003 | | Planbricka | ø12 | 3 |
| 4 | 11004 | | Fjäderbricka | ø12 | 3 |
| 5 | 11005 | | Mutter | M12 | 3 |
| 6 | 11006 | F13-150000.000 | Stöttor | | 4 |
| 7 | 11007 | M13-000030.000-060 | Ledbult | | 1 |
| 8 | 11008 | M13-000000.001 | Planbricka | ø24 | 3 |
| 9 | 11009 | | Mutter | M24 | 17 |
| 10 | 11010 | F11-070000.000 | Centrumrör | | 1 |
| 11 | 11011 | M13-000030.000-030 | Ledbult | | 2 |
| 12 | 11012 | F11-170000.000 | Banke | | 1 |
| 13 | 11013 | F13-062000.003-010 | Låsplatta | | 4 |
| 14 | 11014 | F11-061000.000 | Hjulställ | | 1 |
| 15 | 11015 | | Smörjnippel | 1/8 inch | 8 |
| 16 | 11016 | | Bult | M24x60 | 4 |
| 17 | 11017 | | Glidlager | PAP5040P10 | 6 |
| 18 | 11018 | M13-090000.000-010 | Boggielådor | | 2 |
| 20 | 11019 | | Hjul | 11,5/80-15,3 | 4 |
| 21 | 11020 | | Hjulbult | | 24 |
| 22 | 11021 | M14-100100.000-020 | Hydraulcylinder | 63/32-300 | 2 |
| 23 | 11022 | F11-140000.000-010 | Stödben | | 1 |
| 24 | 11023 | M14-000000.001 | Distansring | | 8 |
| 25 | 11024 | | Saxpinne | ø4x60 | 6 |
| 26 | 11025 | M14-000000.002-040 | Ledbult | | 2 |
| 27 | 11026 | | Glidlager | PAP2530P10 | 4 |
| 28 | 11027 | M14-000000.002-030 | Ledbult | | 2 |
| 30 | 11028 | F11-050000.000 | Dragbom | | 1 |
| 31 | 11029 | F13-000010.000 | Dragöla | 12 ton | 1 |
| 32 | 11030 | M13-000000.017 | Distansring | | 4 |
| 33 | 11031 | M13-000000.002-020 | Ledbult | | 1 |
| 34 | 11032 | F11-100100.000 | Hydraulcylinder | 90/40-100 | 1 |
| 35 | 11033 | M13-000000.002-040 | Ledbult | | 1 |
| 38 | 11034 | M14-010050.000-040 | Ledbult | | 2 |
| 39 | 11035 | | Planbricka | ø20 | 2 |
| 40 | 11036 | | Mutter | M20 | 2 |
| 41 | 11037 | F11-140000.000 | Stödben | | 1 |
| 42 | 11038 | | Bult | M24x80 | 2 |
| 43 | 11039 | RF11.7,5 | H-slang ramstyrning | L=2460 | 1 |
| 44 | 11040 | RF11.7,5 | H-slang ramstyrning | L=2700 | 1 |
| 45 | 11041 | S.7,5 | H-slang stödben | L=3500 | 2 |
| 46 | 11042 | S.7,5 | H-slang stödben | L=3350 | 2 |

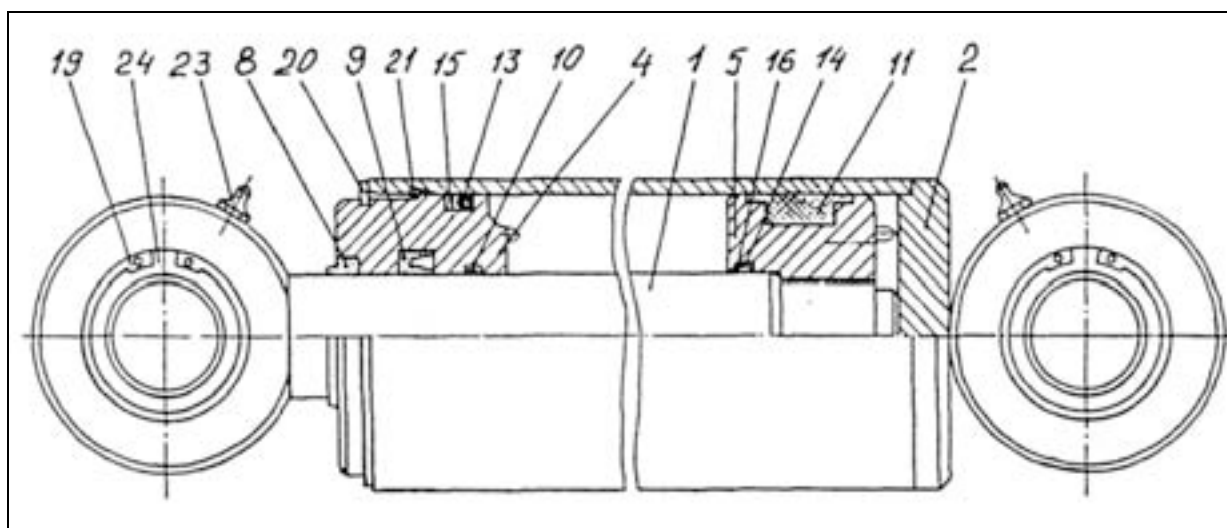
2.3 HYDRAULCYLINDER

Reservdelslista för hydraulcylinder 90/40x100

Ramstyrningscylinder för T 7; T 8

Produktion no F11-100100.000

| Pos nr | Art nr | Nummer | Reservdel | Dimension | Ant. |
|--------|--------|----------------|---------------|----------------------|------|
| 1 | 56101 | F11-100120.000 | Kolvstång | | 1 |
| 2 | 56102 | F11-100110.000 | Cylinderrör | | 1 |
| 4 | 56102 | F13-100100.001 | Cylinderhuvud | | 1 |
| 5 | 56103 | F13-100100.002 | Kolv | | 1 |
| 8 | 56103 | | Skapring | AS40-50-7-10 | 1 |
| 9 | 56104 | | Tätning | NI 300 40-55-10 | 1 |
| 10 | 56104 | | Bussning | DFI 40-45-5,5 | 1 |
| 11 | 56105 | | Tätning | SIMKO 5×2 90-70-33,8 | 1 |
| 13 | 56105 | | O-ring | 79,2×5,7 | 1 |
| 14 | 56106 | | O-ring | 40,2×3,0 | 1 |
| 15 | 56106 | | Tätning | SRA 90-5,1-1,5 | 1 |
| 16 | 56107 | | Tätning | SRI 40-2,6-1,5 | 2 |
| 19 | 56107 | | Låsring | SGH 55 | 2 |
| 20 | 56108 | | Låsring | SGA 87 | 1 |
| 21 | 56108 | | Låsring | N° 72290 | 1 |
| 23 | 56109 | | Smörjnippel | 1/8" | 2 |
| 24 | 56109 | | Länklager | GE35ES | 2 |



Reservdelslista för hydraulcylinder 63/32-300

Stödbenscylinder för T 6; T 7; T 8

Produktion no M14-100100000-020.

| Pos nr | Art nr | Nummer | Reservdel | Dimension | Ant. |
|--------|--------|--------------------|---------------|----------------------|------|
| 1 | 55601 | M13-100320.000-020 | Kolvstång | | 1 |
| 2 | 55602 | M14-100110.000-020 | Cylinderrör | | 1 |
| 4 | 55603 | M13-100300.001 | Cylinderhuvud | | 1 |
| 5 | 55604 | M13-100300.002 | Kolv | | 1 |
| 8 | 55605 | | Skrapring | AS 32-45-7-10 | 1 |
| 9 | 55606 | | Tätning | NI300 32-47-10 | 1 |
| 10 | 55607 | | Bussning | DFI 32-35,1-4,0 | 1 |
| 11 | 55608 | | Tätning | Simco 5×2 63-47-29,8 | 1 |
| 13 | 55609 | | O-ring | 52,2×5,7 | 1 |
| 14 | 55610 | | O-ring | 32,2-3,0 | 1 |
| 15 | 55611 | | Tätning | SRA 63-5,1-1,5 | 1 |
| 16 | 55612 | | Tätning | SRI 32-2,6-1,0 | 2 |
| 19 | 55613 | | Låsring | SGH 42 | 2 |
| 20 | 55614 | | Låsring | SGA 60 | 1 |
| 21 | 55615 | | Låsring | N 72240 | 1 |
| 23 | 55616 | | Smörjnippel | 1/8" | 2 |
| 24 | 55617 | | Länklager | GE25ES | 2 |

2.4 TEKNISK DATA

| | |
|--------------------------|--------------|
| FARMA SKOGSVAGN | 7 t |
| Lastarea, m ² | 1,8 |
| Frigångshöjd, mm | 510 |
| Centralrör, mm | 140x140x8 |
| Ramstyrning | one cyl |
| Axlar, mm | 60x60 |
| Längd, m | 5,6 |
| Bredd, m | 1,9 |
| Hjul | 11,5/80-15,3 |
| Vikt, kg | 1400 |

3 INSTRUKTIONER

3.1 SÄKERHETSFÖRESKRIFTER



Läs instruktionsboken noggrant före användning av skogsvagn.

Att inte följa angivelser i denna bok kan orsaka skada både för människa och vagn.

- Använd inte skogsvagnen förrän du är säker på att du behärskar maskinen. Provkör maskinen innan den tas i bruk.
- Vid färd på allmän väg skall vagnens belysningsandordning enligt lag alltid användas.
- Tänk på att säkerhetsavståndet är 20 m.
 - Användaren skall alltid se till att ha full uppsyn över arbetsområdet.
 - Överskrid inte maskiners maxområden.
- Vid färd på allmän väg skall vagnen enligt lag alltid förses med LGF skylt
- Vid användning av griplastarvagn skall traktorn alltid utrustas med galler framför bakrutan samt vid båda sidorutorna.
- Stödbenen skall hissas helt innan vagnen flyttas.
 - Innan du använder maskinen skall du se till så att stödbenen stabiliserat vagnen.
 - Stödbenen måste användas för att förhindra att vagnen välter.



ANVÄND TRAKTORNS PARKERINGSBROMS VID LASTNING.

3.2 INSTRUKTIONER FÖR SÄKER ANVÄNDNING



- Använd alltid traktorns parkeringsbroms vid lastning. I vissa fall kan det vara nödvändigt med någon form av stoppkloss för hjulen.
- Användning av hydraulfunktionerna
 - Hydraulfunktionerna skall användas mjukt och inte med full fart från ett läge till ett annat. I annat fall kan orsaka att vagnen välter.
- Använd aldrig stödbenen. Före lastning skall ekipaget stå på fast mark.
- Undvik att lasta i slänter och om så är tvunget var mycket varsam.
 - Om du lastar i sluttande terräng ta mindre än normalt.

3.3 VID ARBETE UNDER EXTREMA FÖRHÅLLANDEN

Vi rekommenderar att enbart använda vagnen från **-30° upp till +40°**.

Tänk på att arbete under såväl låga som höga temperaturer ökar slitaget och påfrestningarna på tätningar och slangar.

Även stålets hållbarhet försämras och sprickor kan uppstå. Vid arbete med låga temperaturer så tänk på att låta oljan cirkulera fritt i systemet under några minuter.

Kör sedan varje funktion några gånger så att tätningar och slangar mjukas upp innan fullt tryck ges. Vid extremt varma perioder var försiktig med oljans temperatur. Temperaturer över 80 grader förstör oljans egenskaper samt skadar tätningar och slangar.

4 UNDERHÅLLSFÖRESKRIFTER

4.1 SÄKERHETSFAKTORER



LÄS INSTRUKTIONSBOKEN FÖRE DU BÖRJAR ARBETA ELLER GENOMFÖR SERVICEÅTGÄRDER. GÖR INGA ÅTGÄRDER INNAN DU ÄR FULLT INFÖRSTÅDD MED HUR ALLA FUNKTIONER FUNGERAR.

- ❑ För denna produkts dragögla är förslitningsgränserna 20%. Om det uppkommit skador på dragöglan skall draget omgående bytas. Det är nödvändigt att draglöglan kontrolleras för defekter vid varje tillfälle som vagnes tas i bruk. Det är användarens skyldighet att kontrollera. Dragöglan är certifierad enligt ISO 5692.
- ❑ Den största vertikala belastningen från draget till dragkroken får vara max 3 ton avseende denna produkt.

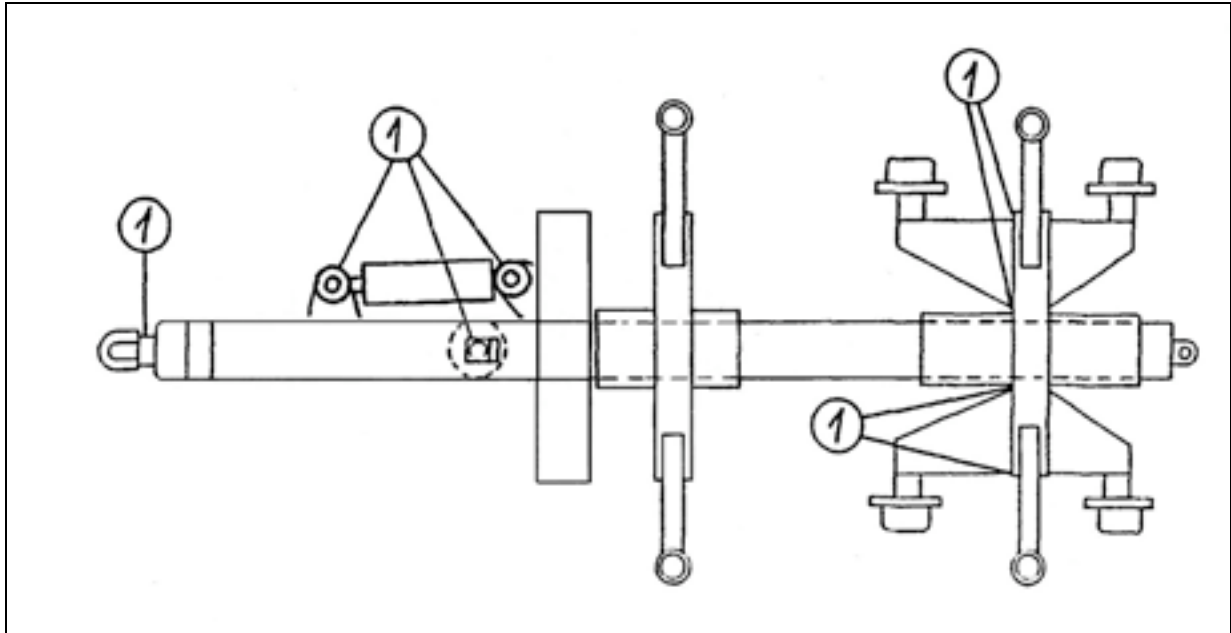


REPARERA ALLA DEFEKTER SOM KAN PÅVERKA SÄKERHETEN OMGÅENDE.

- Använd alltid stödbenen vid lastning. Se till att du har kontroll över vagnens och traktorns alla funktioner.
 - Se till att vagnen står på fast mark innan lastning påbörjas.

- Se till att hydraulsystemet inte är under tryck innan du gör service eller reparationsarbete på systemet.
 - Reparera därför aldrig ett läckande hydraulsystem när det är under tryck.
 - Använd aldrig handen för att söka läckage i hydraulsystemet. En oljestråle penetrerar lätt huden med allvarliga skador som fljöd. Eftersom oljan är varm kan såvälbrännskador som brand komma att uppsida.
 - Arbeta aldrig under last som är beroende av hydraulsystemet. Använd stöd vilket hindrar lasten att falla.
 - Undvik att få olja i ögonen genom att använda skyddsglasögon.

4.2 SMÖRJSHEMA



Rekommendaret smörjfett BP LS-EP2 , I 21M



**GLÖM INTE RAMSTYRNINGSCYLINDER.
SMÖRJ VAR 50:E ARBETSTIMMA.**